

## **ANEKS DO PROJEKTU**

### **pn" Adaptacja pomieszczeń po banku na potrzeby Urzędu Miejskiego"**

**Nazwa zadania:** Adaptacja pomieszczeń po banku na potrzeby Urzędu Miejskiego

**Adres** : 59-400 Jawor ul. Rynek 5

**Inwestor** : Gmina Jawor

Zgodnie z art. 20 ust 4 "Prawa Budowlanego" oświadczam, że powyższa dokumentacja projektowa została wykonana zgodnie z wymaganiami ustawy, przepisami oraz zasadami wiedzy technicznej [art. 20 pkt. 4 ustawy z dnia 16 kwietnia 2004 r o zmianie ustawy z 7 lipca 1994 - prawo Budowlane Dz. U. nr 6 poz. 41/2004], obowiązującymi przepisami techniczno-budowlanymi, oraz obowiązującymi Polskimi Normami i zostaje wydana w stanie kompletnym w celu jakiego ma służyć.

Projektant:  
Jan. Mielnik.

Jawor  
lipiec 2015



## SPIS TREŚCI

1. Opis do aneksu.

2. Rysunki:

- |                |                |
|----------------|----------------|
| - modernizacja | - rys. nr 02z  |
| - przekrój     | - rys. nr 04 z |
| - meble        | - rys. nr m1   |

## OPIS TECHNICZNY DO ANEKSU

Wprowadzono następujące zmiany w projekcie:

1. W pomieszczeniach nr.01,17,18,19,20 [rys. nr 02 projektu] zrezygnowano z ścianek działowych aluminiowych. Zostaje otwarte pomieszczenie (nr 01 hol ) W miejscu ścianek zostaną zamontowane biurka służące do obsługi klientów [rys. nr.02z, nr 04z, rys.1 m aneksu].

2. Między salą nr 02 a 01 należy zdemontować ściankę z profili aluminiowych i postawić ściankę z płyt G-K oraz zamontować drzwi aluminiowe z szybą bezpieczną szt. 1 [ kolor złoty, dostosować do koloru istniejącej ścianki]. oraz drzwi płytowe 1 szt [rys. nr 02z, 04z aneksu]

3. Miedzy pomieszczeniami 02 i 03 należy zdemontować ściankę działową z profili aluminiowych i zamontować nową również z profili aluminiowych z szybą bezpieczną. Kolor profili złoty, dostosować do koloru istniejącej ścianki. Ścianę murowaną przedłużyć [rys. nr 02z, 04z aneksu]

4. Zakup i montaż mebli biurowych.

Biurka. Segment powtarzalny szt. 8 [ rys. m 1]

Konstrukcja biurka powinna posiadać wysuwaną półkę na klawiaturę oraz powinna umożliwić łatwe prowadzenia okablowania. Błat biurka z płyty wiórowej o grubości minimum 25 mm oklejonej laminatem HPL w kolorze klonu.

Elementy dodatkowe ( obramowanie od czoła w kolorze szarym)

Biurko. Z blatem łukowym. szt. 1 [rys.m 1]

Konstrukcja i materiał jak wyżej.

Kontenery. szt. 8 [rys. m 1]

Kontenery na kółkach, przednie z opcją blokady, wykonane z płyty wiórowej laminowanej. Kolor klon. Szufłady powinny zapewniać możliwość wysuwu min. 90% .Zamek patentowy z indywidualnym wkładem.

Szafy. szt. 4 [rys. m 1 ]

\* Korpus szafy z płyty wiórowej laminowanej o grum min. 18 mm (ścianki tylne min. 10 mm)

\* Półki szaf o grubości min. 22 mm muszą być zamocowane w sposób uniemożliwiający przypadkowe wysunięcie.

\* Drzwi szaf powinny posiadać zawiasy o kącie otwarcia min. 115 stopni. Uchwyty do drzwi metalowe. W szafach zamek patentowy z indywidualnym wkładem ryglowany w dwóch punktach, na górze i dole.

Kolor - klon.

#### 4. Zestawienie powierzchni po wprowadzonych zmianach:

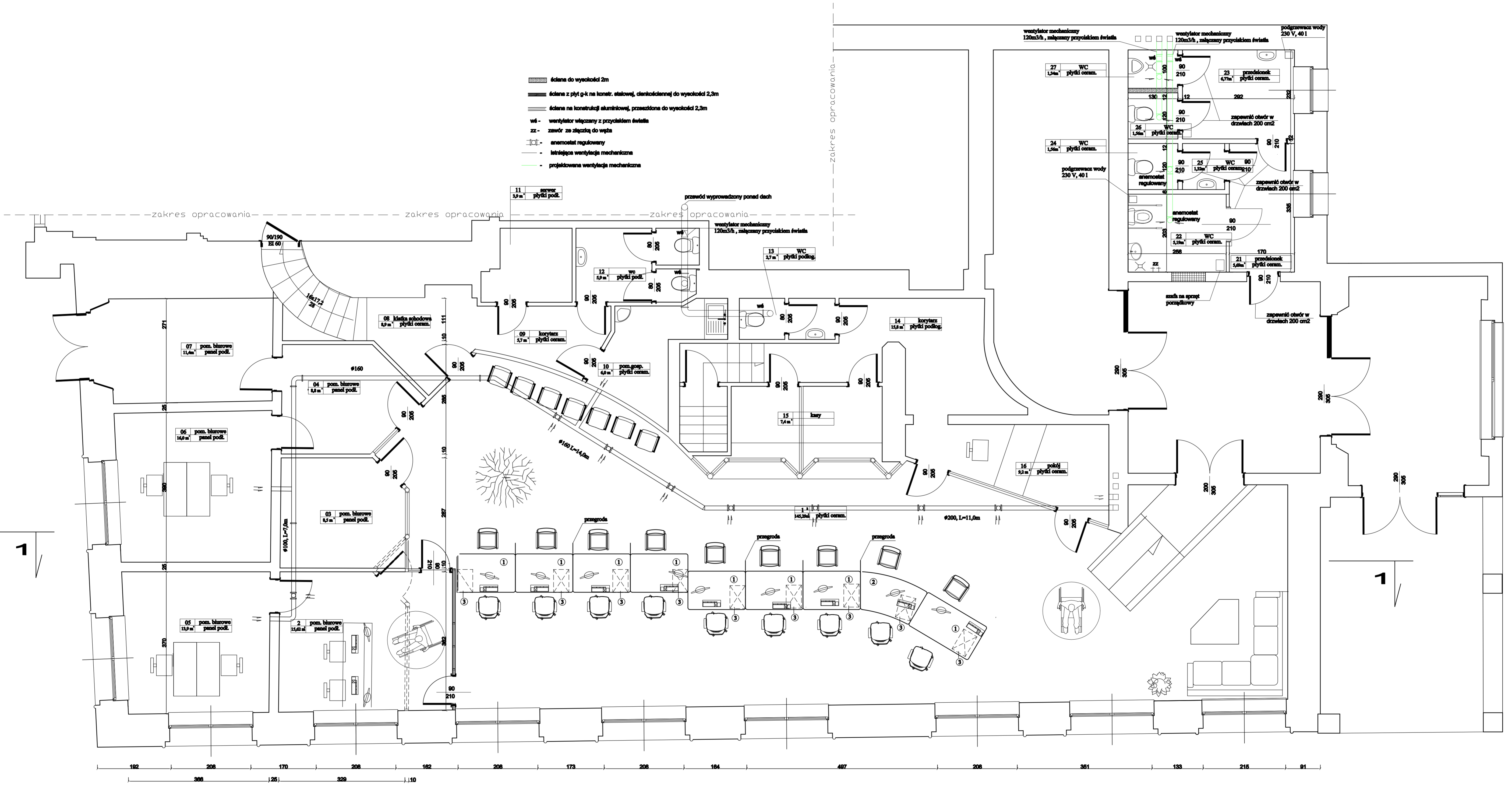
- pom. nr 1 - hol	- 145,29 m <sup>2</sup>
- pom. nr 2 - pomieszczenie biurowe	- 15,62m <sup>2</sup>
- pom. nr 3 - pomieszczenie biurowe	- 8,5 m <sup>2</sup>
- pom. nr 4 - pomieszczenie biurowe	- 8,8 m <sup>2</sup>
- pom. nr 5 - pomieszczenie biurowe	- 13,9 m <sup>2</sup>
- pom. nr 6 - pomieszczenie biurowe	- 16,0 m <sup>2</sup>
- pom. nr 7 - pomieszczenie biurowe	- 11,4 m <sup>2</sup>
- pom. nr 8 - klatka schodowa	- 8,9 m <sup>2</sup>
- pom. nr 9 - korytarz	- 5,7m <sup>2</sup>
- pom. nr 10- pokój śniadań	- 6,0 m <sup>2</sup>
- pom. nr 11 - serwer	- 3,9 m <sup>2</sup>
- pom. nr 12- WC	- 5,9 m <sup>2</sup>
- pom. nr 13 - WC	- 2,7 m <sup>2</sup>
- pom. nr 14 - korytarz	- 15,8 m <sup>2</sup>
- pom. nr 15 - kasy	- 7,4 m <sup>2</sup>
- pom. nr 16 - pokój	- 9,2 m <sup>2</sup>

-----  
Razem Pu = 289,7 m<sup>2</sup>

- pom. nr 15 - WC - 25,12 m<sup>2</sup>

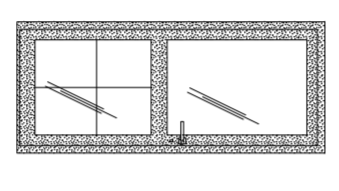
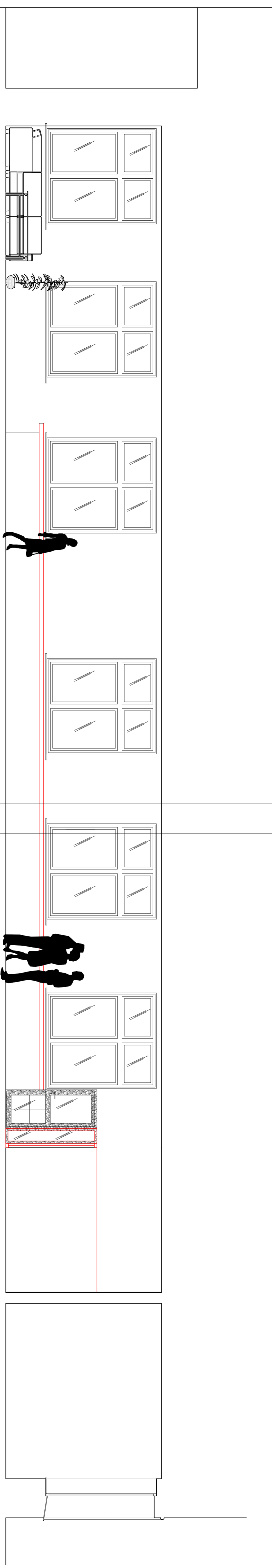
#### **Uwaga!**

1. Zmiany w projekcie [aneks] uwzględniono w przedmiarach robót i w kosztorysie inwestorskim.
2. Przy wykonywaniu robót należy korzystać z projektu i aneksu do projektu.
3. Zmiany w projekcie są "zmianami nieistotnymi" i nie jest wymagane uzyskanie zmiany decyzji pozwolenia na budowę (art. ust. 5 Prawa budowlanego)

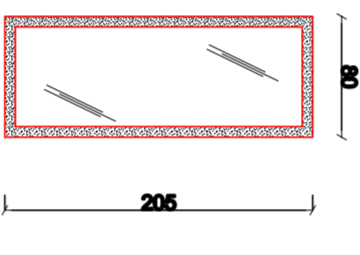


- ściana do wysokości 2m
- ===== ściana z płyt g-k na konstrukc. stalowej, cienkościelnej do wysokości 2,3m
- ==== ściana na konstrukcji aluminiowej, przeszklona do wysokości 2,3m
- wł - wentylator włączony z przyłączem światła
- zz - zawór ze złączką do węża
- anemostat regulowany
- istniejąca wentylacja mechaniczna
- projektowana wentylacja mechaniczna

<b>Modernizacja</b>	Temat:	Adaptacja pomieszczeń na potrzeby Urzędu Miejskiego	
	INWESTOR:	Gmina Jawor	PODPIS:
	DATA:	08-09-2016	główny projektant
	Adres:	Jawor, ul. Rynek 5	
	Projektant:	inż. Jan Meinik	
		SKALA: 1:50	RYŚ. NR 02z

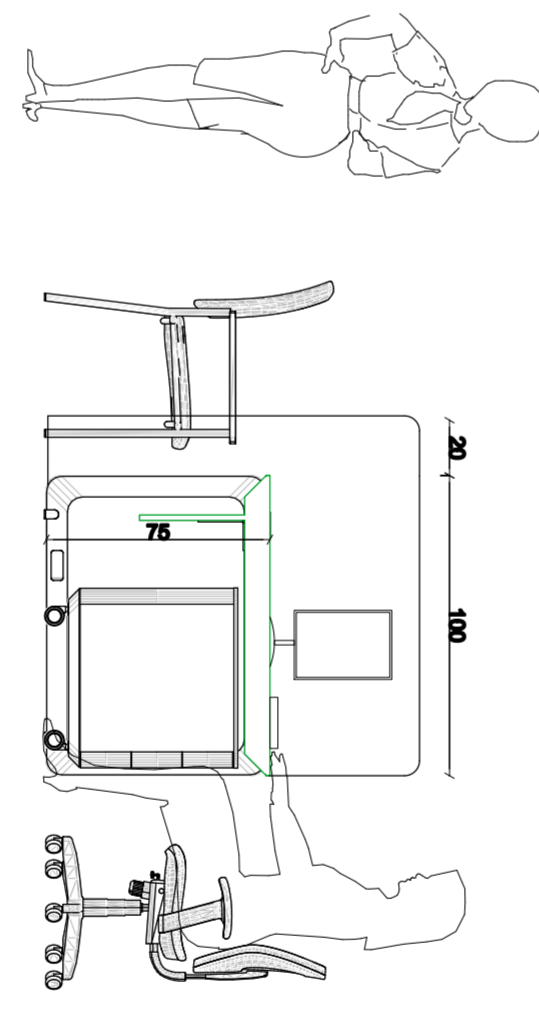


drzwi aluminium 90/205



witryna szt. 1

witryny na profilach aluminiowych kolor złoty  
szkło bezpieczne

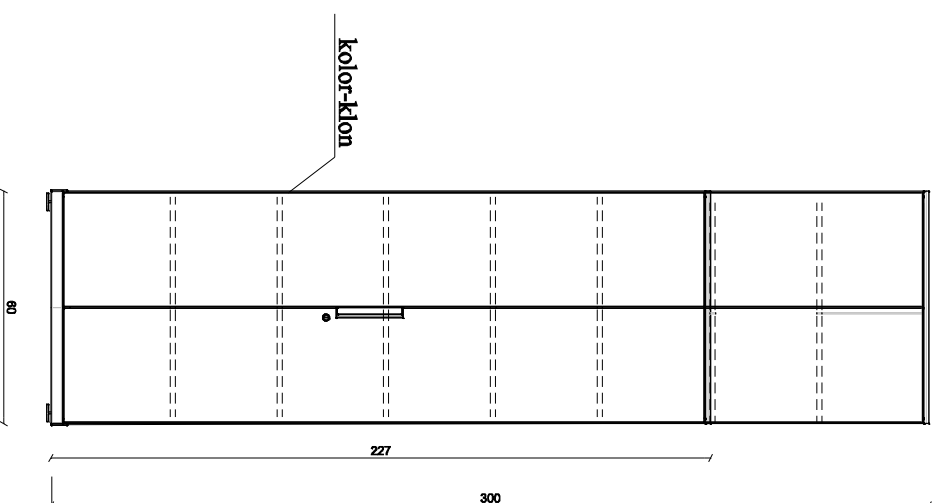
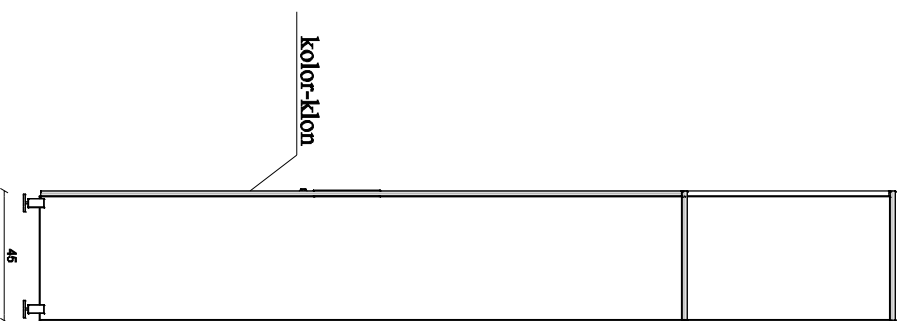


przekroj przez ładę  
skala 1:25

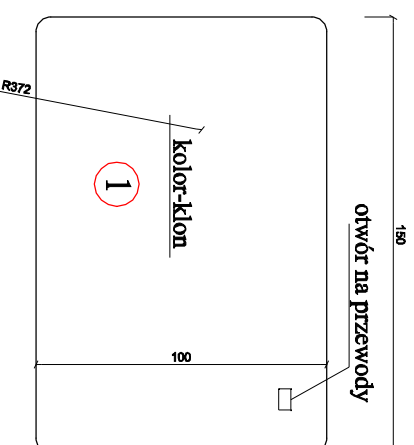
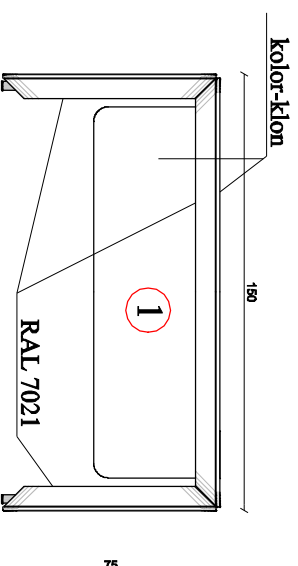
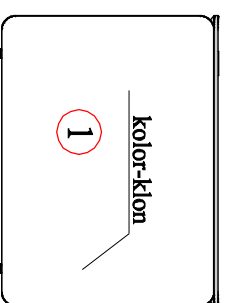
<b>przekroj 1-1</b>		<b>KANCELARIA PRACOWNIKÓW na potrzeby Urzędu Miejskiego</b>	
Temat:	Gmina Jawor	rodzaj:	
Inwestor:	64-400 Jawor, ul. Rynek 1		
Data:	kwiecień 2014		
Adres:	Jawor, ul. Rynek 5		
Projektant:	mgr. Jan Kwiecień		
	SKALA: 1:50		IMI, NR 1042

Widok bok

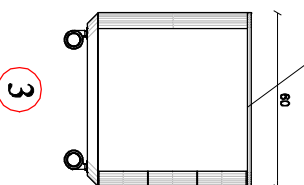
Widok front



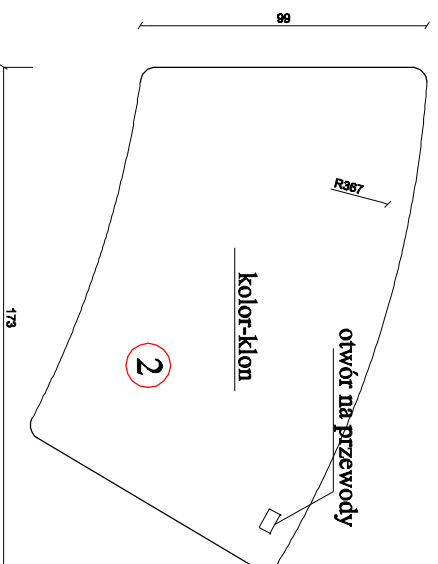
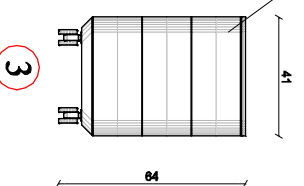
4 szafa na dokumenty - 4szt.



kolor-klon



kolor-klon



3 kontaner - 8 szt.



2 biurko (blat hukowy) - 1 szt.



1 biurko (segment powtarzalny) - 8szt.

mebie

Temat:	Adaptacja pomieszczenia na potrzeby Urzędu Miejskiego		
INWESTOR:	Gmina Jawor	PODPIS:	
DATA:	59-400 Jawor, ul. Rynek 1		
Adres:	grudzień 2014r.		
Projektował:	Jawor, ul. Rynek 5		
	Inż. Jan Mielnik		
		SKALA: 1 : 25	RYS. NR   m 1